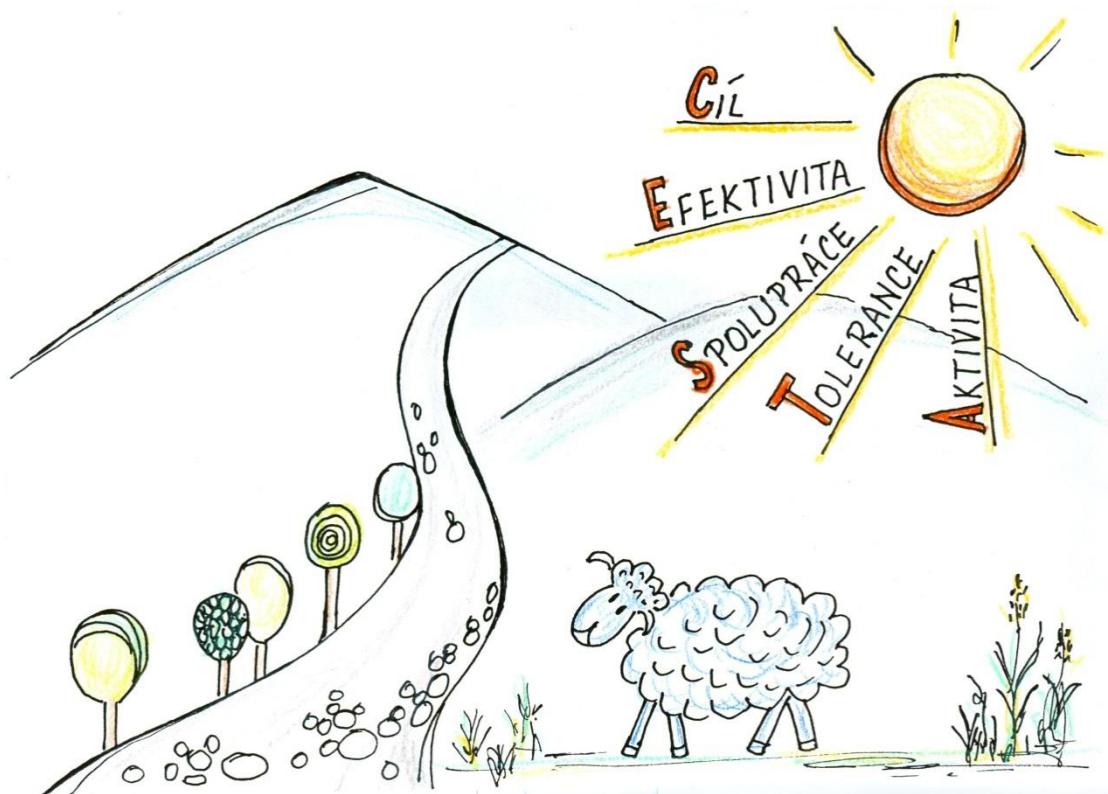


CESTA



*Naše cesta nevede měkkou trávou,
je to horská stezka plná kamení.
Stoupá však kupředu
a vzhůru za sluncem.*

ZŠ a MŠ Na Beránku v Praze 12

- C** – cíle
- E** – efektivita
- S** – spolupráce
- T** – tolerance
- A** – aktivita

IDENTIFIKAČNÍ ÚDAJE

Název ŠVP: **Školní vzdělávací program pro zájmové vzdělávání – školní družinu – CESTA**

Údaje o škole: **ZŠ a MŠ Na Beránku v Praze 12**
Praha 4 – Modřany, Pertoldova 3373/51

IČO: 61 38 66 85
IZO: 102 425 094
REDIZO: 600 037 380

ředitel školy: Mgr. Jiří Soukup
zástupce ředitele školy: Mgr. Hana Moravcová
Mgr. Adam Honskus, DiS.
Mgr. Miroslava Kellovská
Marcela Lazurková

kontakty:
telefon: 244 402 412
e-mail: naberanku@naberanku.cz
webové stránky: www.naberanku.cz

Zřizovatel: **MČ Praha 12**
Praha 4 – Modřany, Písková 830/25

kontakty:
telefon: 244 028 111
webové stránky: www.praha12.cz

Platnost dokumentu: od 1.9.2023

otisk razítka

Mgr. Jiří Soukup
ředitel školy

1. Charakteristika školní družiny

Školní družina slouží především rozvoji zájmů žáků v době po vyučování, relaxaci a efektivnímu využití volného času. Dává také prostor pro komunikaci mezi dětmi navzájem, rodiči a vychovatelkami. Navštěvují ji žáci 1. – 4. ročníku základní školy. Její činnost vychází z pedagogiky volného času. Snaží se o vytvoření místa pro odpočinek žáků po vyučování a aktivního, sportovního využití volného času

1.1. Velikost a vnitřní organizace školní družiny

Školní družina je součástí základní školy a nachází se v budově školy. Tvoří ji třináct oddělení. Maximální kapacita je 390 žáků. Jednotlivá oddělení jsou věkově smíšená. Svou činnost vykonává každodenně v závislosti na rozvrhu základní školy pro příslušný školní rok. Má ranní provoz a činnost družiny je uzavřena v 17 hodin.

Ranní provoz: 6:30 – 8:00 hodin

Odpolední provoz: 11:40 – 17:00 hodin

1.2. Prostorové a materiální podmínky školní družiny

Pro svoji činnost školní družina využívá učebny a místnosti pro zájmové vzdělávání na 1., 2. a 3. podlaží školy. Vybavení místností odpovídá činnostem a aktivitám školní družiny. K odpočinku slouží hrací koutky, koutky s gauči a žíněnkami, a počítačová část učebny. Žáci mají dále k dispozici společenské hry, dětské knihy, stavebnice a další potřeby pro zájmovou činnost. K pohybovým aktivitám žáků slouží školní tělocvičny, venkovní školní areál. Stravování je zajištěno ve školní jídelně

1.3. Ekonomické podmínky školní družiny

Úplata za školní družinu činí 350 Kč za měsíc, hradí se měsíčně. Úplata je řešena zvláštní směrnicí. Dle vyhlášky č. 74/2005 Sb. může výši úplaty ředitel snížit nebo od úplaty osvobodit. O úplném prominutí úplaty v případě žáků se sociálním znevýhodněním rozhoduje ředitel školy po předložení příslušného dokladu.

1.4. Personální podmínky školní družiny

Organizace školní družiny je stanovena podle § 10 vyhlášky č. 74/2005 Sb., o zájmovém vzdělávání. Oddělení vedou vychovatelky organizované vedoucí vychovatelkou. Účastníci pravidelné denní docházky do družiny se zařazují do oddělení. Oddělení se naplňují nejvýše do počtu 30 účastníků. Jejich činnost je zaměřená na rozvoj osobnosti žáků, jejich zájmů, znalostí a tvořivých schopností.

2. Cíle a zaměření školní družiny

Cílem naší školní družiny je:

- vštěpovat žákům návyky slušného chování
- vést žáky k otevřené a slušné komunikaci
- umožnit žákům relaxaci
- pomoci žákům rozvíjet své zájmy a potřeby
- zabezpečit pocit bezpečí a klidu
- rozvíjet fantazii a dovednosti
- rozvíjet spolupráci mezi žáky
- učit žáky aktivně trávit volný čas
- udržovat fyzické a duševní zdraví
- navozovat pozitivní vztah k přírodě a životnímu prostředí

Zaměření

Zaměření školní družiny koresponduje s cíli vzdělávání uvedenými ve školních vzdělávacích programech naší školy. Pokud má mít školní družina pevné místo v systému základní školy, musí být zajímavá a doplňovat její školní vzdělávací programy a vést žáky k trvalému každodennímu aktivnímu životnímu stylu. Stanovili jsme si proto tyto priority:

Cesta k sobě i k druhým

Na cestě ke vzdělání se neustále pohybujeme směrem dopředu, vyvíjíme a poznáváme nové jevy. Poznáváme sami sebe, svoje potřeby, svoje dovednosti, svoje zájmy, umíme se kriticky hodnotit. Učíme se spolupráci, pomoci a tím vytváříme hezké vztahy k druhým lidem. Naším cílem je žáky vychovávat k smysluplnému využívání volného času formou zájmových a spontánních činností, příležitostnými akcemi odpočinkem a přípravou na vyučování.

Cesta k přírodě

Vedeme žáky k citlivému vztahu k přírodě, ke všemu živému a ukazujeme jim, jak žít v souladu s přírodou, využívat její kladné stránky pro život a žít dle environmentálních principů. Vytvářet si pro sebe zdravé a hezké prostředí a prožívat tam hezké okamžiky.

Cesta k praktickému životu

Chceme, aby si žáci vytvořili potřebu každodenního pohybu, kterou by si odnesli do dalšího života jako jednu z důležitých potřeb. Přitom však družina klade důraz i na jakékoliv aktivní využití budoucího volného času, a proto žákům nabízí samozřejmě i jiné aktivity s tím související.

Cílem výchovně vzdělávacího procesu je také podporovat a rozvíjet všechny klíčové kompetence:

Kompetence k učení

Žák se učí s chutí, snaží se dokončit započatou práci, kriticky hodnotí své výkony, klade si otázky a hledá na ně odpovědi.

Kompetence k řešení problémů

Učí se problém pochopit, přemýšlí o příčinách, plánuje řešení, hledá různé způsoby řešení, chápe, že vyhýbání se problémům nevede k cíli, je iniciativní v řešení.

Kompetence komunikativní

Žák umí vyjadřovat své názory, zapojuje se do diskuse, respektuje názory druhých a snaží se rozpoznávat vhodné a nevhodné chování, využívá osvojené základy slušného chování.

Kompetence sociální

Učí se plánovat, organizovat, řídit a hodnotit, samostatně rozhoduje o svých činech, rozpozná vhodné a nevhodné chování, dokáže se prosadit, podřídit i přijmout kompromis.

Kompetence občanské

Žák vnímá nespravedlnost, agresivitu, šikanu a dovede se jim bránit, projevuje pozitivní postoje, chápe své povinnosti.

Kompetence pracovní

Váží si práce své i ostatních, dodržuje pořádek, dbá na bezpečnost práce, snaží se být ohleduplný k přírodě.

Kompetence k trávení volného času

Žák se učí smysluplně trávit svůj volný čas, rozvíjí své zájmy v organizovaných nebo individuálních činnostech, umí odmítnout nevhodné nabídky k trávení volného času.

3. Délka vzdělávání

Délka vzdělávání pro školní družinu je stanovena na dobu jednoho školního roku. Během této doby projde dítě všechny okruhy činností družinou vyměřené a přiblíží se tak co nejvíce cílům výchovně – vzdělávací činnosti. Školní družina plní výchovně vzdělávací činnost formou sportovně - rekreační činnosti, odpočinku, zájmovou činností a také přípravou na vyučování.

4. Formy vzdělávání**4.1. Pravidelná činnost**

Je dána týdenní skladbou a představuje tyto aktivity.

- sportovní a rekreační činnost v tělocvičně a ve vnějším areálu školy
- výtvarná a pracovní činnost
- esteticko-výchovná činnosti – rozvoj jemné motoriky, vyprávění, společné hry, dramatizace, osvojování základů společenského chování
- příprava na vyučování
- prohlubování znalostí o přírodě – hry v přírodě, práce s knihou apod.

4.2. Příležitostná činnost

Je to výchovná, vzdělávací a zájmová činnost organizovaná nepravidelně dle možností školní družiny, zahrnuje širokou nabídku pestrých činností a aktivit, jež nejsou organizovány jako trvalé nebo pravidelně se opakující akce nebo činnosti a jsou určeny širokému okruhu zájemců. Zahrnuje například souhrn činností k zajištění nácviku programu na školní besídky, výrobu dárek pro předškoláky k zápisu, vyrábění výrobků na výstavy a jarmark apod.

4.3. Spontánní činnost

Je určena co nejširšímu okruhu zájemců. Zahrnuje například volné hry v přírodě, na školní zahradě, v areálu školy, ale i hry se stavebnicemi, využití stolních i deskových her apod.

5. Obsah vzděláváníCeloroční plán školní družiny pro školní rok

Školní družina společně se školou zajišťuje komplexní působení na žáky. Umožňuje zajímavě a užitečně trávit volný čas v době před a po vyučování. Poskytuje žákům dostatek prostoru pro odpočinek po náročné práci ve školním vyučování. Učí žáky aktivně trávit volný čas, udržovat jak fyzické tak duševní zdraví. Pomáhá žákům uplatnit nejen své zájmy, ale i potřeby.

I. – IX. oddělení**ZÁŘÍ**

Poznáváme nové kamarády a okolí školy - hrajeme seznamovací hry, chodíme na vycházky do okolí školy

Zúčastníme se akce DDM „Cestou zemí Českou“

ŘÍJEN

Sportujeme s našimi žáky devátých tříd

Podzimní úklid školní zahrady

Beránčí stezka

LISTOPAD

Dračí den - tvoříme draky, soutěžíme v netradičních disciplínách s draky

Barvy podzimu - tvoříme z přírodnin, malujeme, kreslíme

Večerní putování pro odvážné děti a jejich rodiče

PROSINEC

Adventní čas - vánoční zvyky a tradice, vyrábíme dárky a dekorace

Vánoční výstava - připravíme pro rodiče výstavu z našich vánočních prací

Zapojíme se do akce „Česko zpívá koledy“

LEDEN

Novoroční slavnost - vítáme nový rok

Tříkrálová slavnost

Když nasněží, tak pojedeme - chodíme na vycházky do zimní přírody, bobujeme, stavíme stavby ze sněhu

ÚNOR

Karneval - vyrábíme masky, převleky

Vajíčková štafeta - soutěžíme ve zručnosti

BŘEZEN

Vítání jara – vynášíme Smrtku

Tvoříme na Velikonoční výstavu 2024

Velikonoční výstava 2024

DUBEN

Jarní úklid – uklízíme přírodu v okolí školy

Duben – měsíc bezpečnosti – dopravní výchova

KVĚTEN

Sportovní den v družině - sportujeme, soutěžíme

Kuličkový turnaj - hrajeme kuličky

ČERVEN

Tradiční plavby na Libušském potoce - vyrábíme plavidla z různých materiálů, závody plavidel

Dobrodužná výprava

V tomto školním roce se zapojíme do projektu Šablony JAK.

X. - XIII. oddělení

Září

Seznámení

- seznamování se s novými dětmi a novým prostorem Monteklubu
- seznamovací hry
- pravidla školní družiny, bezpečnost ve škole a v družině/Monteklubu a při pobytu venku, pravidla slušného chování, zdravení, upevňování vztahů.
- povídání o prázdninách
- tvoření na téma prázdniny, sluníčko, zážitky, živočichové v moři
- tvoření na téma houby
- Svatý Václav

Říjen

Krásy podzimu

- podzimní tvoření na téma babí léto, draci
- tvoření z přírodnin – listí, kaštiny
- písničky a básničky s podzimní tematikou
- odlet stěhovavých ptáků
- oslava Haloweenu (vysvětlení zvyků u nás a v cizině, dušičky atd.)
- 28. říjen – státní svátek, den vzniku Československa
- podzimní jarmark programu Montessori
- práce na zahradě a plácku

Listopad

Podzim maluje

- malování barevných podzimních stromů
- tvoření podzimních dekorací
- příroda na podzim, vegetační klid
- zavírání studánek
- povídání o nadcházející zimě a o počasí
- zavírání studánek
- Dušičky
- příprava na advent

Prosinec

Advent

- povídání o adventu a vánočních zvycích
- tvoření s Vánoční tematikou
- výroba ozdob
- adventní dílny
- zpívání koled
- adventní dílny

Leden

Sníh

- vánoční nadílka v Monteklubu
- povídání o tom, jak jsme prožili Vánoce
- Tři králové
- kreslení obrázků na téma vánoční dárky
- tvoření na téma sníh, zima

- procházky a pozorování zimní přírody
- zimní sporty
- krmení ptáčků

Únor

Masopust

- Masopust - maškarní v Monteklubu
- lidové zvyky
- výroba škrabošek
- tvoření se zimní tematikou
- pozorování probouzející se přírody
- práce na zahradě

Březen

Jaro

- pozorování příchodu jara v přírodě
- tvoření na téma jaro
- Velikonoce- zvyky, tvoření
- práce na zahradě
- měsíc knihy - čtení a tvoření na toto téma
- výroba dárků k zápisu pro budoucí prvňáčky

Duben

Země

- Den země - úklid okolí, povídání o ekologii a ochraně přírody
- Povídání naší planetě
- tvoření na téma Země, příroda a člověk
- čarodějnice, povídání o nich, čarodějnický rej v Monteklubu
- jarní jarmark Montessori cesta
- vycházky do jarní přírody, pozorování jarních květin

Květen

Rodina

- svátek matek - vyrábění přáníček a dárků pro maminky
- povídání o maminkách a o rodině
- poznávání květin a stromů
- tvoření na téma rozkvetlé stromy
- květinová dílna
- otevírání studánek
- příroda v květnu,
- pulci v jezírku na zahradě

Červen

Léto

- mezinárodní den dětí - oslava v Monteklubu
- 2. června mezinárodní den žonglování - žongléři v Monteklubu
- vodní svět – hry na plácku a na zahradě s vodou
- hry na písku a na zahradě
- tvoření na téma léto
- volné tvoření
- povídání o cestování a prázdninách
- včely na zahradě, rojení

Průběžné činnosti

Pravidelný pobyt venku na přírodní zahradě a v okolí školy

- pohybové a sportovní aktivity venku
- badatelství a pozorování přírody
- venkovní hry
- volná zábava
- hřiště
- expedice

Využití vnitřních prostor školy

- tvoření rukodělné i výtvarné
- loutkové divadlo
- hudební hrátky
- čtení
- hraní společenských her
- stavebnice
- balanční a senzomotorické pomůcky
- promítání filmů i naučných pořadů
- dokončování práce ve třídách
- práce na PC- zábava i školní projekty

Obsah vzdělávání vychází z rámcového vzdělávacího programu pro základní vzdělávání a ze školních vzdělávacích programů naší školy. Při tvorbě jsme vycházeli z našich možností a podmínek naší družiny. Zařazujeme postupně všechny oblasti, ale nejvíce se věnujeme našim prioritám, které jsme již zmínili v předešlých kapitolách.

Člověk a zdraví:

- aktivní využívání volného času pohybem a to hlavně na čerstvém vzduchu
- soutěže, pohybové hry, relaxační činnosti sportovní hry
- rozhovory a besedy o zdravém stylu a zdravé výživě
- dodržování pitného režimu

Člověk a příroda:

- hry zaměřené na zvířata
- poznávání rostlin a zvířat
- třídění odpadu
- výtvarné práce na tato témata

Člověk a jeho svět:

- seznamujeme se stále s novými kamarády a dospělými pracovníky školy
- procvičování ročních období, měsíců, dní pomocí her, hádanek a vycházek

Další témata:

Jazyk a jazyková komunikace (didaktické hry, přednes, dramatizace, zásady slušného chování, rozhovory, diskuse), Matematika a její aplikace (rozpočítávání, body za hry, dělení do družstev, hry na obchod, matematické hádanky), Informační a komunikační technologie (dramatizace), Člověk a společnost (řešení konfliktů mezi dětmi, diskuse o problémech žáků), Umění a kultura (vystavování dětských prací, zpěv písní, poslech, recitace), Člověk a svět práce (hry na povolání – dramatizace, úklid, dodržování pořádku, pomoc při úklidu na hřišti).

6. Podmínky přijímání, průběhu a ukončení vzdělávání včetně podmínek pro vzdělávání žáků se speciálními vzdělávacími potřebami

Přijetí žáka do školní družiny je dáno jeho věkem a probíhá na základě předem stanovených a zveřejněných kritérií. Podmínkou přijetí je řádně vyplněná přihláška do školní družiny. Nejvyšší počet přijímaných žáků je úředně stanoven kapacitou školní družiny. Rodiče musí uhradit úplatu za zájmové vzdělávání dle příslušné směrnice. Pobyť žáků ve družině končí odchodem domů s rodiči nebo samostatně po písemné domluvě nebo odchodem do zájmového kroužku. Odhlášení žáka je v průběhu školního roku možné a to písemnou formou. Vychovatelky školní družiny respektují při jednotlivých činnostech individuální i věkové zvláštnosti jednotlivých žáků. Jsou také informovány třídními učiteli (po dohodě s rodiči) o potřebách žáků se speciálními vzdělávacími potřebami, popřípadě je konzultují s pracovníky školských poradenských zařízení. Nadané žáky začleňují do aktivit pro volný čas a zajišťují aktivity ve spolupráci s třídními učiteli.

7. Stanovení podmínek bezpečnosti a ochrany zdraví žáků

Školní družina zajišťuje bezpečnost fyzickou, sociální a emocionální. Vytváří zázemí pro zdravý rozvoj žáků a bezpečné prostředí, aby se zde všichni cítili dobře. Volí vhodnou strukturu režimu žáků ve školní družině a stanovuje vhodný stravovací a pitný režim. Žáci jsou povinni dodržovat veškerá ustanovení školního řádu.

Marcela Lazurková
zástupkyně ředitele